

## Terugkoppeling en analyse aangeleverde kostprijzen Behandeling JGGZ



Bijeenkomst: 22 Juni 2017 om 15:00 uur.  
Huis van de Stad Gouda

Aanwezigen : Jack van Zoelen, Rivierduinen  
Pieter de Jong, Rivierduinen  
Esther Los, De Forensische zorgspecialisten  
Monique Uijen, De Forensische zorgspecialisten  
Angelique Vermeulen-Tasserou, Yulius  
Jan Meenderink, Curium  
B.M Siebelink, Curium  
Rob van den Berg, Parnassia Groep  
Geert Rutgers, Parnassia Groep  
Pieter van Bokkum, Forta Groep

Yvonne van Persie, 22 Graden  
Mohamed Boutasmit, Krimpenerwaard  
Michel Tettero, Zuidplas  
Eric Roels, NSDMH  
Ernstjan van Dam, NSDMH  
Frank Feliks, NSDMH  
Handan Yaguobi, NSDMH

De door het NSDMH vastgestelde tarieven worden binnenkort gedeeld op de Fysieke overlegtafel. Vandaag wordt een analyse van de aangeleverde gegevens m.b.t. kostprijzen specialistische behandeling JGGZ gepresenteerd.

De bijeenkomst start met een presentatie (Bijlage 1) van Ernstjan van Dam (business analist NSDMH). Negen aanbieders hebben de uitvraag aangeleverd waarvan een de gegevens niet juist heeft ingevuld. Niet alle producten zijn ingevuld per aanbieder, waardoor op sommige vlakken de analyse 'te dun' is. Na de presentatie wordt de discussie aangewakkerd met discussiepunten.

Discussiepunten:

### Wat is het gemiddeld salaris per functiegroep?

De bandbreedte van de loonkosten van een WO medewerker is groot. De aanbieders zijn het eens, dat de gemiddelde loonkosten van een WO medewerker hoger liggen dan de gegevens van de uitvraag lijken aan te geven.

Aanbieders vragen zich af wat er wordt verstaan onder een HBO'er?

Een HBO-er kan HBO werk en denk niveau hebben of kan gediplomeerd zijn of kan een ervaren HBO-er zijn met een diploma. De salariëring van een medewerker is niet altijd gebaseerd op een diploma, maar ook naar de functie die de medewerker uitoefent. De loonkosten kunnen dus verschillen.

Naast onregelmatigheidstoeslag dient er ook rekening gehouden te worden met beschikbaarheidstoeslag. Er wordt ook aangegeven dat niet alle aanbieders een CAO hanteren.

### Wat is de gemiddelde functiemix per product?

Bij behandeling specialistisch en diagnostiek zijn door meerdere aanbieders gegevens aangeleverd, van overige producten is de aanlevering beperkt.

De functiemix en inzet per niveau zijn zeer verschillend. Zo hebben de laagst opgeleide medewerkers het meeste contact en de hoogst opgeleide medewerkers het minste contact met de cliënt.

In de huidige DBC structuur worden geen MBO'ers ingezet. Bij de producten verblijf en dagbehandeling is inzet van MBO'ers wel mogelijk. Aanbieders geven aan dat voor het product verblijf de differentiatie conform de NZA is gewenst. Zij verwachten dat wordt betaald naar de zwaarte van de in te zetten zorg voor de individuele cliënt, niet naar een gemiddelde. De regio Midden Holland is te klein om aan te nemen dat dat zich zal uitmiddelen. Voor crisis worden bedden vrij gehouden. Het bezettingspercentage van verblijf is niet opgenomen in de uitvraag.

### Wat is het CC percentage?

De regio wilt CC-tijd (cliënt contacttijd) gebruiken als maat voor bekostiging. In tegenstelling tot indirecte tijd is de CC-tijd beter meetbaar. Ook bij andere zorgsoorten wordt CC-tijd gebruikt. De zorgaanbieders merken op dat een eenduidige definitie van CC-tijd belangrijk is.

In de uitvraag wordt de volgende definitie gebruikt: *Tijd besteed door de behandelaar aan directe interactie met een cliënt of het 'systeem van de patiënt' (familieleden, gezinsleden, ouders, partner of andere naasten) in het kader van een hulpverleningsplan, face-to-face, telefonisch contact of elektronisch contact (met directie interactie) zoals beeldbellen, sms en Whats-app.*

Er is een verschil tussen productiviteitsuren en CC-tijd. Het maken van een rapportage of het opstellen van een behandelprogramma valt onder productiviteitsuren en niet onder CC-tijd. Als de CC-tijd wordt gebruikt voor bekostiging worden alle elementen in het tarief verwerkt.

Aanbieders vrezen dat de zorg voor duurdere cliënten minder dekkend zal zijn, omdat er bij duurdere producten minder marge valt te behalen. Het gevolg kan zijn dat aanbieders zich gaan richten op cliënten waarvan de verwachting is dat de kosten onder het gemiddelde tarief liggen.

Als de CC-tijd alleen in Midden-Holland als maat voor bekostiging wordt gehanteerd, kan dit administratief problemen opleveren omdat EPD-systemen daarop niet zijn ingericht. Sommige aanbieders hebben bewust niet ingeschreven voor gemeente Rotterdam, omdat ze daar een volledig ander systeem hanteren en gekozen hebben voor de outputgerichte variant.

Een aanbieder geeft aan dat niet duidelijk is op welke manier groepsessies moeten worden vertaald in CC-tijd. In de uitvraag zijn groepsessies niet meegenomen.

### Welke percentage van de loonkosten mogen de overhead en overige kosten zijn?

De grootste kostenpost zijn de loonkosten. De overige kosten liggen tussen de 25 % en 82% van de totale loonkosten. De percentages verschillen enorm van elkaar. Bij de productiviteit van medewerkers is uitgegaan van 1620 uur en 5% verzuim. De opgegeven werkbare uren verschillen van 1216 tot en met 1877.

Omdat de uitkomsten van de uitvraag zo verschillend zijn, zijn er vraagtekens bij de representativiteit van de cijfers. Het NSDMH verzekert dat bij het vaststellen van de tarieven niet alleen de uitkomsten van de uitvraag worden meegenomen. Er wordt ook gebruik gemaakt van andere informatiebronnen als VNG handreiking en informatie van GGZ Nederland.

W.v.t.t.k.

Het verschil tussen specialistische en hoog specialistische zorg is niet altijd duidelijk. Pas gedurende de behandeling van de cliënt is vaak aan te geven of de cliënt specialistisch zorg of hoog specialistisch zorg nodig heeft. De regio gaat ervan uit dat in de diagnose fase wordt vastgesteld of de cliënt specialistische of hoog specialistische zorg nodig heeft. Indien de vastgestelde productbeschrijvingen hierin niet voldoende dekkend zijn ontvangt de regio graag suggesties hierover.

De aanbieders suggereren dat het niet werkt als dit op cliëntniveau moet worden bepaald. De regio kan volgens de aanbieders beter op zoek gaan naar criteria die er voor zorgen dat specifiek aanbod van aanbieders aangemerkt kan worden als Hoog specialistisch.

De uitvraag liet niet zien op welke wijze de totale kostprijs wordt bepaald. Aanbieders vragen om de berekeningswijze. Het NSDMH zegt toe die inzichtelijk te maken.

# Welkom



2

Netwerk Sociaal Domein Midden-Holland

## Agenda

- Opening
- Bespreken opvallendheden uitvraag
- Discussie omtrent de verschillen in de kosten



Netwerk Sociaal Domein Midden-Holland

# Financieel

- Opvallendheden uitvraag jGGZ

•Ernstjan van Dam



4

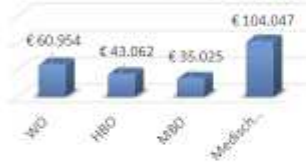
## De uitvraag

- 9 aanbieders hebben aangeleverd, waarvan 1 de gegevens niet juist had ingevuld
- Niet alle producten zijn ingevuld per aanbieder.
  - = Behandeling Hoog-Specialistisch 5
  - = Behandeling Specialistisch 4
  - = Dagbehandeling 1
  - = Diagnostiek 6
  - = Verblijf licht 1
  - = Verblijf zwaar 3



NSDMH 42

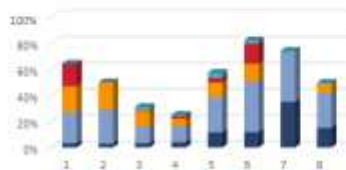
## Uitdieping opbouw kosten 1



Loonkosten zijn de bruto loonkosten per medewerker.

- Medisch specialisten Hoogste 140K - Laagste 60K
- MBO Hoogste 38k - Laagste 32K
- HBO Hoogste 54k - Laagste 35K
- WO Hoogste 73K - Laagste 40K

Overige Kosten zijn tussen de 25% en 82% van de totale loonkosten. Gemiddeld 54%



- Materiële overhead kosten Hoogste 35% - Laagste 3%
- Overhead personeel Hoogste 39% - Laagste 12%
- Huisvestingskosten Hoogste 21% - Laagste 0%
- Afschrijvingskosten Hoogste 17% - Laagste 0%
- Opleidingskosten Hoogste 4% - Laagste 0%



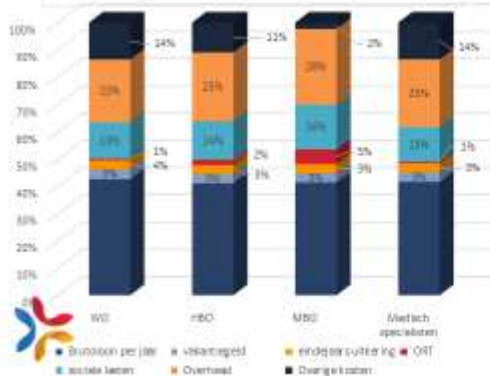
NET-2016-01

## Uitdieping opbouw kosten 2

### SOCIALE LASTEN



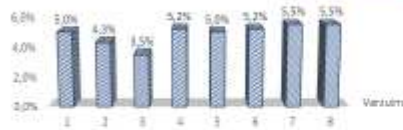
- Vakantiegeld en eindejaarsuitkering: door iedereen op 8% ingevuld.
- Sociale lasten verschillen van 23% tot 33%
- Werkbare uren verschillen van 1.216 uur tot en met 1.877
- De kosten opbouw per functie groep is verdeeld. Wat vooral opvalt, is het verschil in overige kosten. Van 2% tot 14%



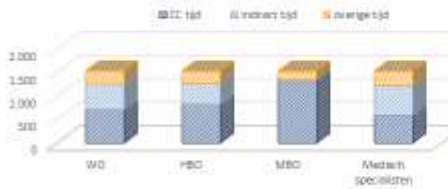
### WERKBARE UREN



## Productiviteit



Verzuim percentage ligt tussen de 3,5% en 5,5%.

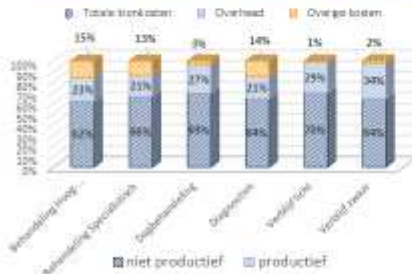


De functiemix en inzet per niveau is zeer verschillend. Zo zijn de laagst opgeleide de medewerkers met het meeste contact en de hoogst opgeleide de medewerkers met het minste contact met de cliënt.



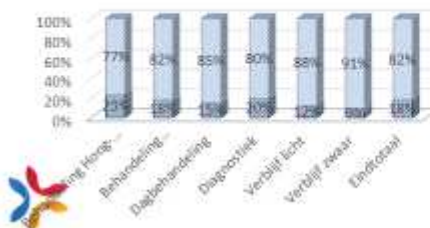
NET-028664-02

## Uitdieping opbouw kosten opbouw per product



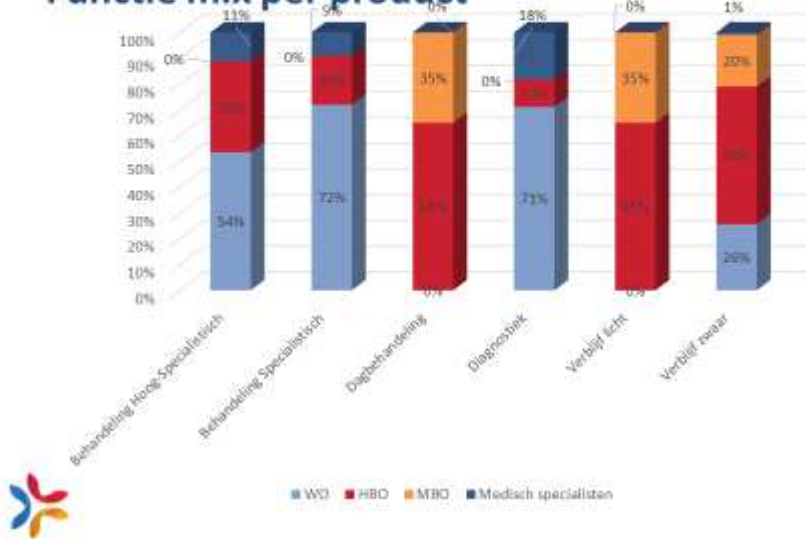
Opbouw van de kosten per product.

- Overige kosten liggen tussen de 1% en de 15%
- De overhead ligt tussen 34% en 21%
- De totale loonkosten liggen tussen de 62% en de 70%
- Productiviteit ligt tussen de 77% en 91%



NET-028664-02

## Functie mix per product



WMO-2015-12

## Discussie punten

### Discussiepunten

- Wat is het gemiddeld salaris per functiegroep?
- Wat is de gemiddelde functiemix per product?
- Wat is het CC percentage?
- Welke percentage van de loonkosten mogen de overhead en overige kosten zijn?
- **Overeenstemming ?**
  - Werkbare uren 1620.
  - Vakantiegeld 8%
  - Eindejaarsuitkering 8%
  - Sociale lasten 25,7%
  - Ziekte verzuim 5%



WMO-2015-12

# Discussie/ Brainstorm

